

12012026-2.0



ПАСПОРТ И РУКОВОДСТВО ПО  
ЭКСПЛУАТАЦИИ  
**ПОДМЕТАЛЬНАЯ МАШИНА TOR  
GM98**





## Оглавление

|  |          |
|--|----------|
| <b>1. Описание и работа .....</b>                                | <b>3</b> |
| 1.1 Назначение изделия.....                                      | 3        |
| 1.2 Основные характеристики .....                                | 4        |
| <b>2. Использование по назначению .....</b>                      | <b>4</b> |
| 2.1 Меры предосторожности .....                                  | 4        |
| 2.2 Эксплуатация .....   | 4        |
| 2.3 Техническое обслуживание, хранение и транспортировка .....   | 5        |
| 2.4 Распространенные неисправности и способы их устранения ..... | 6        |
| <b>3. Гарантийные обязательства .....</b>                        | <b>6</b> |



**ВНИМАНИЕ!** Вся информация, приведенная в данном руководстве, основана на данных, доступных на момент печати. Производитель оставляет за собой право вносить изменения в конструкцию изделия без предварительного уведомления, если эти изменения не ухудшают потребительских свойств и качества продукции.

## 1. Описание и работа

### 1.1 Назначение изделия

Ручная подметальная машина TOR GM98 с двойной щеточной головкой — это новое поколение уборочных машин. Она не нуждается в механической и электрической энергии. Машина приводится в движение силой сопровождающего оператора.

При уборке мусор утилизируется в специальный мусорный бак. Передние и задние щетки машины регулируются в соответствии с качеством поверхности и размерами мусора. Это позволяет достичь наилучшего эффекта очистки. Рукоятка имеет подвижную регулирующую конструкцию, которая может настраиваться под пользователей разного роста, и может быть сложена для хранения в вертикальном положении, что экономит место при хранении и транспортировке. Контейнер для мусора выполнен из химически стойкого материала и способен выдерживать попадание мусора с масляным, кислотным, щелочным загрязнением, а также попадание стекла и небольших камней. Основные части машины изготовлены из износостойкого пластика, устойчивого к деформации.

Данная машина имеет современную форму, проста в использовании, экологична и обеспечивает эффективность уборки, в 4–6 раз большую, чем традиционная ручная метла. Подметальная машина особенно подходит для улицы, торговых центров, парков, дворов, школ, мастерских и т. д. Она не подходит для использования на складах и крупных объектах промышленности.

Данное руководство содержит инструкции по использованию изделия и необходимую информацию для его правильной и безопасной эксплуатации. Сохраните данное руководство для дальнейшего использования!

**ВНИМАНИЕ!** Владелец и пользователь изделия должны прочесть данное руководство и понять все инструкции в нем до начала его эксплуатации.

**ВНИМАНИЕ!** Эксплуатация и обслуживание изделия должны производиться в соответствии с инструкциями, представленными в данном руководстве. Другие виды эксплуатации рассматриваются как несоответствующие техническим параметрам и могут причинить вред людям, изделию или имуществу. Изделие не следует эксплуатировать в пожароопасных или взрывоопасных зонах, местах с высоким риском коррозии или высокой концентрацией пыли.

### Ответственность владельца

В настоящем руководстве по эксплуатации под «владельцем» подразумевают любое физическое или юридическое лицо, которое либо само использует изделие, либо его используют от его имени. В отдельных случаях (например, при лизинге или аренде) владельцем считается лицо, которое в соответствии с действующим договором между владельцем и пользователем изделия выполняет обязанности по эксплуатации.

Владелец должен гарантировать, что изделие используется только в целях, для которых оно предназначено, и что опасность для жизни и здоровья пользователя и третьих сторон исключена. Кроме того, необходимо соблюдать правила техники безопасности, а также правила эксплуатации, обслуживания и ремонта. Владелец должен гарантировать, что все пользователи изделия ознакомились с данным руководством по эксплуатации и поняли его.

В случае несоблюдения руководства по эксплуатации гарантийные условия могут быть аннулированы. То же самое относится к случаям, когда пользователь или третьи лица не по назначению используют изделие без разрешения отдела по обслуживанию клиентов изготовителя.

### Монтаж дополнительного оборудования

Монтаж или установка дополнительного оборудования, которое влияет на эксплуатационные характеристики изделия, требует письменного разрешения изготовителя.



## 1.2 Основные характеристики

| Модель  | TOR GM98      |
|---|---------------|
| Артикул                                       | 1050758       |
| Максимальная ширина подметания, мм            | 1050          |
| Количество боковых щеток                      | 2             |
| Количество основных щеток                     | 1             |
| Максимальная эффективность, м <sup>2</sup> /ч | 3680          |
| Ширина боковой щетки, мм                      | 2x350         |
| Ширина основной щетки, мм                     | 480           |
| Максимальная скорость движения, км/ч          | 0 – 8         |
| Объем контейнера, л                           | 55            |
| Масса, кг                                     | 25,0          |
| Размеры, мм                                   | 1300*790*1050 |

## 2. Использование по назначению

### 2.1 Меры предосторожности

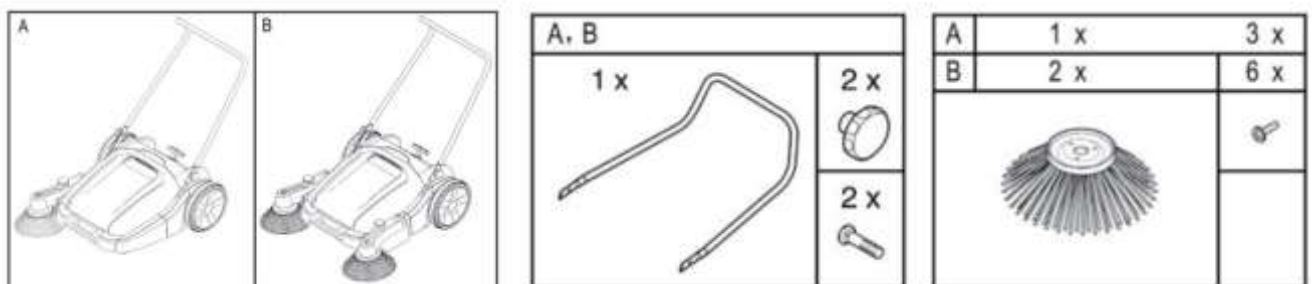
Перед работой внимательно прочитайте инструкцию по эксплуатации и проверьте, нормально ли работает подметальная машина.

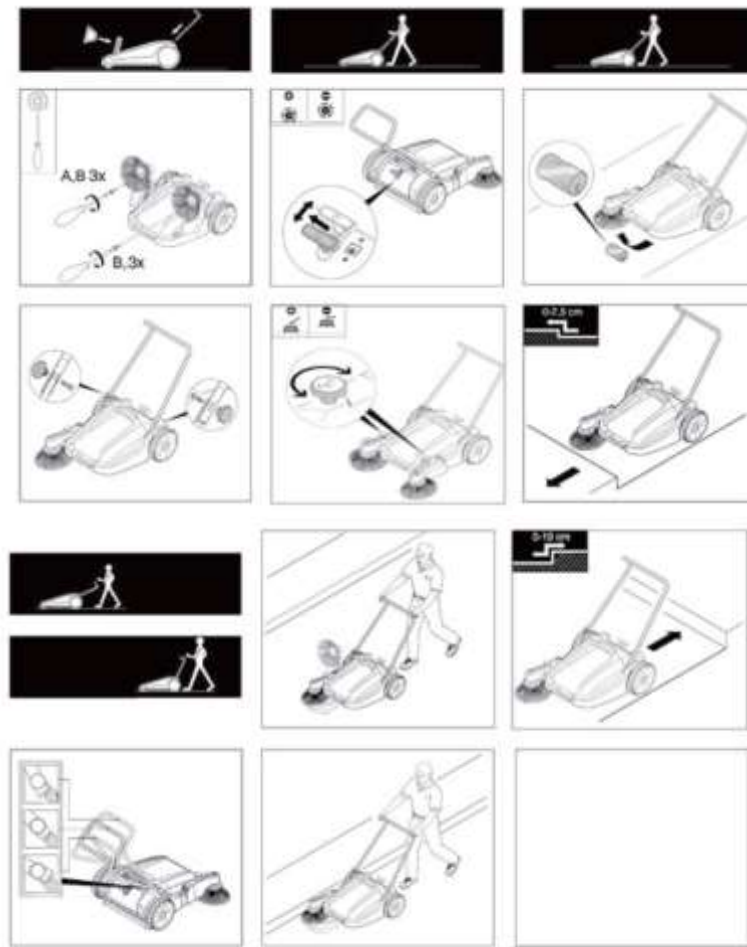
- Перед распаковкой сообщите продавцу о любых повреждениях при транспортировке.
- Машина не подходит для уборки веществ, вредных для здоровья. Строго запрещается использовать эту машину для уборки горящих или пожароопасных веществ.
- Категорически запрещается эксплуатировать машину, когда только одно колесо касается земли, чтобы не повредить машину.
- Обязательно надевайте перчатки при уборке стеклянных, металлических или других острых деталей.
- Запрещено подметать с помощью машины крупногабаритный мусор.
- Запрещено подметать ленты, нити, целлофан.
- Данная машина не является игрушкой! Не позволяйте детям играть с ней или около нее.
- Перед работой с машиной собирайте длинные волосы, снимайте украшения. Не надевайте свободную одежду.
- Во время работы носите защитные перчатки, прочную обувь и противопылевой респиратор. Помните: вдыхание пыли опасно для здоровья!

### 2.2 Эксплуатация

1. Оператор должен использовать подметальную машину в нормальном рабочем состоянии и учитывать окружающую обстановку при работе; быть осторожным при соприкосновении машины с людьми или предметами, особое внимание следует уделить безопасности детей.

2. Отрегулируйте оптимальную высоту прилегания передней и задней щеток к земле в соответствии с условиями уборки мусора на земле. Если щетка находится слишком высоко от земли, эффект очистки будет недостаточным, увеличится износ щеток и сопротивление движению. Ручка после регулировки по высоте затягивается винтами до упора. Не перетягивайте болтовые соединения слишком сильно, во избежание срыва резьбы и повреждения оборудования.





### 2.3 Техническое обслуживание, хранение и транспортировка

1. Техническое обслуживание подметальной машины должно производиться персоналом, обладающим профессиональными знаниями, с использованием запасных частей, предоставленных производителем.

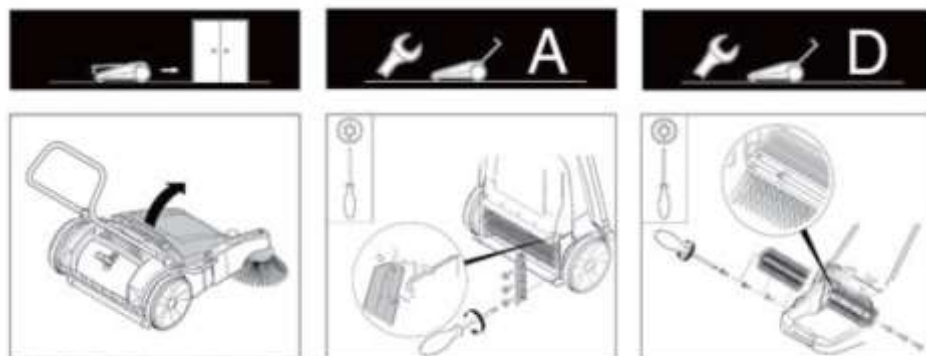
2. После использования машины своевременно проверяйте щетки и колеса машины, убирайте запутавшиеся в них ленты, нити, ткань и другой мусор.

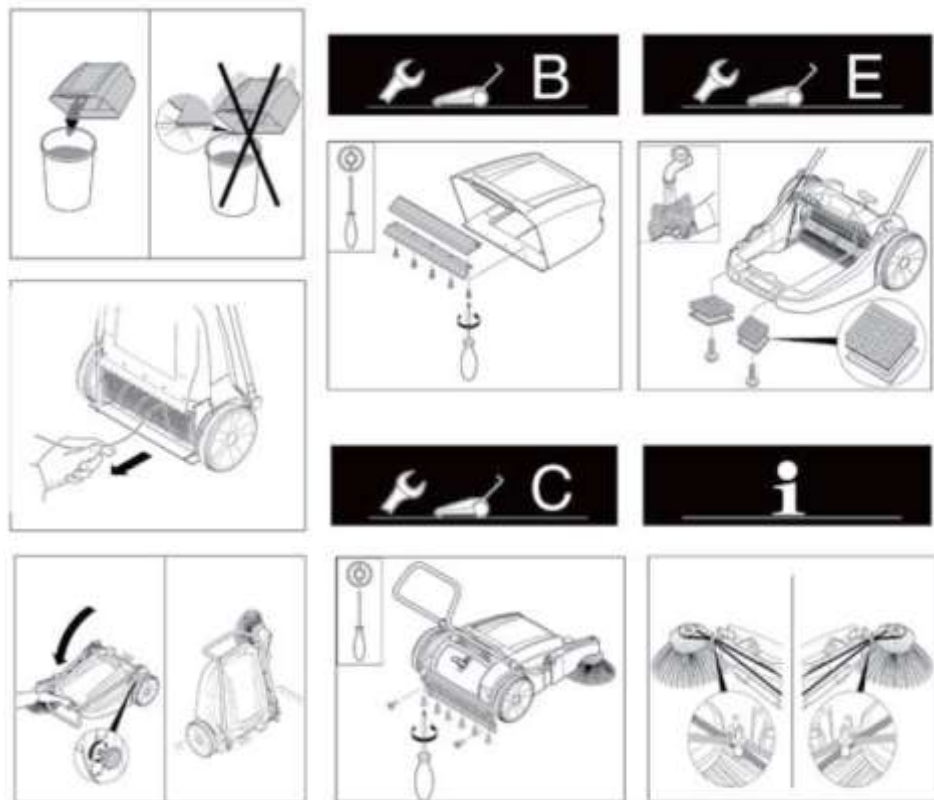
3. Храните машину в сложенном виде в сухом помещении, недоступном для детей.

4. Транспортируйте машину в заводской упаковке. Не допускайте падения, опрокидывания коробки с машиной, падения на нее тяжелых предметов.

#### Внимание

Надевайте перчатки перед опустошением контейнера для мусора! Осколки стекла, металлические детали или другой острый мусор, собранный машиной, могут повредить кожу рук.





## 2.4 Распространенные неисправности и способы их устранения

| Неисправность   | Возможная причина                           | Решение  |
|---|---|--|
| Крупные листья или крупный мусор остаются на земле во время подметания.               | Работа слишком быстрая.                     | Уменьшите скорость работы.                             |
|   | Неправильная высота щеток.                  | Отрегулируйте высоту щеток.                            |
|   | Щетинки деформированы или спутаны с нитями. | Устраните запутанность.                                |
| Подметальная машина оставляет пыль на полу или пыль из боковых щитков.                | Фильтр засорен.                             | Очистите фильтр.                                       |
|   | Корпус поврежден.                           | Проверьте перегородку и замените, если она повреждена. |
| Уборка производится не тщательно, оставляя бумажные обрывки, листья или другой мусор. | Высота подъема переднего бампера неверная.  | Отрегулируйте защитный кожух.                          |
| Щетка изнашивается слишком быстро.  | Щетка прижата слишком низко.                | Отрегулируйте высоту щетки.                            |
| Слишком много шума во время работы.   | Щетинки спутаны с нитями.                   | Устраните запутанность.                                |
|   | Подшипник сломан.                           | Замените подшипник.                                    |
|   | Избыточное давление на щетку.               | Уменьшите давление на щетку.                           |
| Щетки не вращаются при движении.  | Приводной ремень поврежден.                 | Замените ремень.                                       |

## 3. Гарантийные обязательства

Всю необходимую документацию на продукцию можно получить, обратившись в филиал или к представителю/дилеру в вашем регионе/стране.

Гарантийный срок устанавливается 12 месяцев со дня продажи конечному потребителю.

Полезный срок эксплуатации – 5 (пять) лет при условии соблюдения всех правил эксплуатации и технического обслуживания.

Консервация оборудования не предусмотрена заводом изготовителем.

### Общие условия гарантии

Гарантийное обслуживание осуществляется, если причиной неисправности оборудования стало использование заводом изготовителем некачественных материалов, нарушение технологии





производства, допущение брака оборудования и его отдельных узлов, агрегатов и составных частей. Устранение неисправности может быть осуществлено проведением ремонта или замены неисправной детали/узла агрегата, а также оборудования в целом (только для случаев, когда ремонт и восстановление оборудования невозможно осуществить).

При этом право выбора выполнять ремонт либо замену, а также каким способом выполнять ремонт, принадлежит работникам сервисного центра.

Замененные детали переходят в собственность сервисного центра. Гарантийный срок на детали и комплектующие агрегата, замененные либо отремонтированные в рамках гарантийного обслуживания, истекает одновременно с истечением гарантийного срока на оборудование.

В целях определения причин отказа и/или характера повреждений изделия производится диагностика оборудования сроком 10 рабочих дней с момента поступления оборудования в сервисный центр. По результатам диагностики принимается решение о ремонте изделия, либо отказе в обслуживании. При этом изделие принимается на диагностику только в полной комплектации, при наличии паспорта с отметкой о дате продажи и штампом организации-продавца.

**Гарантийные обязательства не распространяются на:**

1. Ущерб, причиненный другому оборудованию, работающему в сопряжении с данной техникой;
2. Быстроизнашивающиеся запасные части;
3. Обычный (нормальный) износ оборудования в процессе эксплуатации;
4. Поломки, которые возникли после использования оборудования совместно с другим не подходящим для этого оборудованием;
5. Поломки, вызванные форс-мажорными обстоятельствами, несчастными случаями, стихийными бедствиями, преднамеренными или неосторожными действиями собственника оборудования или привлеченными им лицами или третьих лиц, в том числе при осуществлении транспортировки. А также любым внешним воздействием (физическим, химическим, электрическим), небрежностью в обращении, самостоятельным ремонтом (модификацией), пренебрежением в обслуживании и хранении, несоблюдением регламента технического обслуживания;
6. Поломки, вызванные неправильным пониманием инструкции по эксплуатации, сознательным или случайным, равно как и ее несоблюдением.

**Гарантийные обязательства полностью аннулируются в случаях:**

1. Истечения срока гарантии;
2. Наличия повреждений, вызванных попаданием внутрь агрегата посторонних предметов, веществ, жидкостей, частиц и пыли;
3. Наличия разрушения деталей со следами химической коррозии, а также механических повреждений;
4. Несоблюдения правил эксплуатации оборудования либо его использования не по назначению;
5. Установки и эксплуатации заведомо неисправного оборудования или в условиях, противоречащих правилам его эксплуатации;
6. Использования неподходящих и неодобренных заводом изготовителем запасных частей, агрегатов и элементов;
7. Наличия прямых и косвенных следов сборки-разборки оборудования и его составных частей;
8. Образования дефекта в результате замены запасных частей или при обслуживании оборудования специалистами не авторизованного сервисного центра;
9. Использования рабочих жидкостей (масла, смазки, топлива, и иных ГСМ), марка которых не соответствует указанной в паспорте (инструкции по эксплуатации), либо при их загрязнении и неудовлетворительном качестве.



### Порядок подачи рекламаций:

Гарантийные рекламации принимаются в течение гарантийного срока. Для этого запросите у организации, в которой вы приобрели оборудование, бланк для рекламации и инструкцию по подаче рекламации.

Оборудование, отосланное дилеру или в сервисный центр в частично или полностью разобранном виде, под действие гарантии не подпадает. Все риски по пересылке оборудования дилеру или в сервисный центр несет владелец оборудования.

Другие претензии, кроме права на бесплатное устранение недостатков оборудования, под действие гарантии не подпадают.

**ВНИМАНИЕ:** Гарантия не распространяется на технику, не имеющую в паспорте или сервисном листе отметок о дате и месте продажи, предпродажной подготовке, а также о прохождении всех плановых ТО, предписанных по регламенту.

**Гарантийное обслуживание осуществляется организацией, выполняющей периодическое техническое обслуживание механизма. Доставка гарантийной техники до сервисного центра и обратно осуществляется силами владельца и за его счет.**

**Оборудование, не имеющее маркировки, с нечитаемыми и поврежденными информационными табличками (шильдиками) сервисным центром не принимается.**

**Торговая организация несет ответственность по условиям настоящих гарантийных обязательств только в пределах суммы, уплаченной покупателем за данное изделие.**

**При обращении в Службу сервиса владелец обязан предоставить Гарантийный талон, Сервисный паспорт, товарно-финансовые документы и акт рекламации. Серийный номер и модель передаваемой в ремонт техники должны соответствовать указанным в гарантийном талоне.**

### Перечень комплектующих с ограниченным сроком гарантийного обслуживания

| Комплектующие              | Срок гарантии        |
|----------------------------|----------------------|
| Колеса, щетки и подшипники | Гарантия отсутствует |



Информация данного раздела действительна на момент печати настоящего руководства. Актуальная информация о действующих правилах гарантийного обслуживания опубликована на официальном сайте группы компаний TOR INDUSTRIES [www.tor-industries.com](http://www.tor-industries.com) (раздел «сервис»).





## СЕРВИСНЫЙ ПАСПОРТ

## ПАСПОРТНЫЕ ДАННЫЕ

МОДЕЛЬ:

СЕРИЙНЫЙ НОМЕР:

ДАТА ПРОДАЖИ:

 /  / 

ГАРАНТИЙНЫЙ СРОК:

## ИНФОРМАЦИЯ О ПРОДАВЦЕ:

КОМПАНИЯ:

АДРЕС:

КОНТАКТЫ:

 ТЕЛ: 

## ОТМЕТКИ О ПРОХОЖДЕНИИ ТО И РЕМОНТА

Регламент ТО

|  |  |  |  |  |  |  |
|--|--|--|--|--|--|--|
|  |  |  |  |  |  |  |
|--|--|--|--|--|--|--|

Регламент ТО

|  |  |  |  |  |  |  |
|--|--|--|--|--|--|--|
|  |  |  |  |  |  |  |
|--|--|--|--|--|--|--|

Регламент ТО

|  |  |  |  |  |  |  |
|--|--|--|--|--|--|--|
|  |  |  |  |  |  |  |
|--|--|--|--|--|--|--|

Регламент ТО

|  |  |  |  |  |  |  |
|--|--|--|--|--|--|--|
|  |  |  |  |  |  |  |
|--|--|--|--|--|--|--|

Гарантийный ремонт

|  |  |  |  |  |  |  |
|--|--|--|--|--|--|--|
|  |  |  |  |  |  |  |
|--|--|--|--|--|--|--|

Плановый ремонт

|  |  |  |  |  |  |  |
|--|--|--|--|--|--|--|
|  |  |  |  |  |  |  |
|--|--|--|--|--|--|--|

Дата прохождения ТО

|  |  |  |  |  |  |  |
|--|--|--|--|--|--|--|
|  |  |  |  |  |  |  |
|--|--|--|--|--|--|--|

Исполнитель

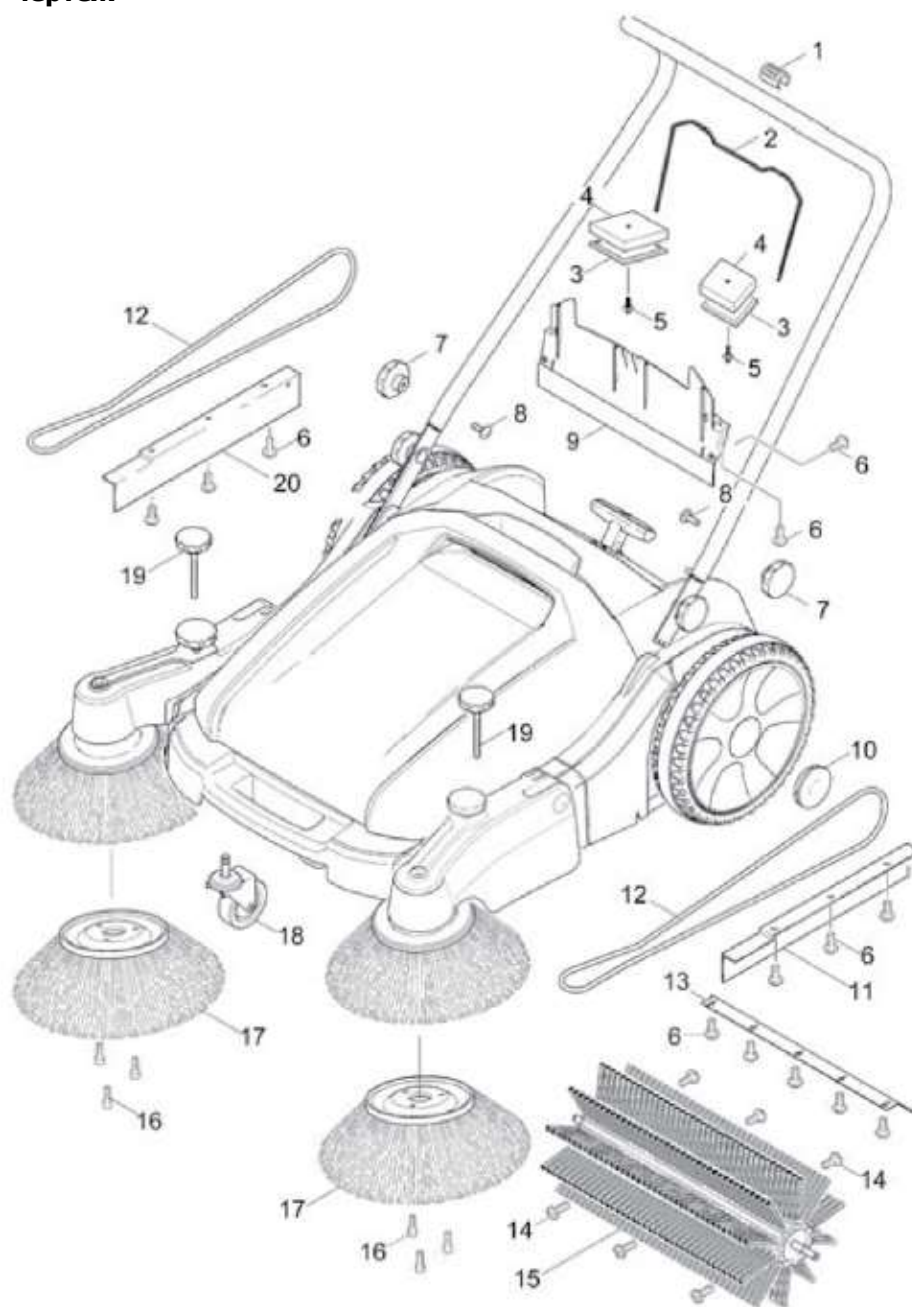
|  |  |  |  |  |  |  |
|--|--|--|--|--|--|--|
|  |  |  |  |  |  |  |
|--|--|--|--|--|--|--|

Покупатель ознакомился с правилами безопасности и эксплуатации данного изделия, с условиями гарантийного обслуживания. Покупатель получил Руководство (паспорт) на русском языке. Техника (оборудование) получена в исправном состоянии, без видимых повреждений в полной комплектности, претензий по качеству не имею.

Покупатель

М.П.

## Взрыв-чертеж



|    |                         |    |  |
|----|-------------------------|----|--|
| 1  | Зажим                   | 11 | Бортик 1                                   |
| 2  | Уплотнительная резина   | 12 | Круглый ремень                             |
| 3  | Крышка фильтра          | 13 | Сменная кромка контейнера для сбора мусора |
| 4  | Фильтр                  | 14 | Винт                                       |
| 5  | Заглушка                | 15 | Реверсивная щетка в сборе                  |
| 6  | Винт                    | 16 | Винт                                       |
| 7  | Поворотная ручка        | 17 | Боковая щетка                              |
| 8  | Винт с плоской головкой | 18 | Ролик                                      |
| 9  | Задний бортик           | 19 | Поворотная ручка                           |
| 10 | Крышка колеса           | 20 | Бортик 2                                   |